

PRIMER AÑO DE BACHILLERATO

UNIDAD 8



FOTO: CNRAE/CULT.CUL

PROPOSICIONES ADJETIVAS. Son necesarias para elaborar oraciones.

FUNCIONES SINTÁCTICAS, SUS ATRIBUTOS Y CLASES

Conozcamos los diferentes tipos de complementos que existen: directo, indirecto, circunstancial, predicativo, del nombre, régimen verbal, agente.

ATRIBUTO

Es un adjetivo o un nombre que se une al sujeto mediante un verbo copulativo o semicopulativo.
Verbos copulativos: ser, estar, parecer
Estructura: SN SADJ
SADV SPREP
equivalente a un adj

Reconocemos:

-Si es un SADJ concuerda con el sujeto en género y número.

-Commutamos el posible atributo por el pronombre **lo**

Ejemplo: La niña es de Madrid. La niña es **madrileña**.

Sprep adj

El perro es **bonito**.

COMPLEMENTO DIRECTO

Siempre es un SN

A veces puede llevar la preposición **a**

Ej: Vi **a** Juan.

Reconocemos:

-sustituimos el posible CD por el pronombre **lo**

-pasamos la frase a pasiva y el posible CD se convierte en sujeto

ej: Pepe compró los pantalones.

Los pantalones fueron comprados por Pepe.

Reconocemos:

-preguntamos al verbo ¿a quién? o ¿para quién?

-sustituimos el posible CI por el pronombre **le** o **les**

Ejemplo: Escribí una carta **a** Luís.

Escribí una carta **para** Luís.

Le escribí una carta.

Reconocemos:

-preguntamos al verbo ¿a quién? o ¿para quién?

-sustituimos el posible CI por el pronombre **le** o **les**

Ejemplo: Escribí una carta **a** Luís.

Escribí una carta **para** Luís.

Le escribí una carta.

Reconocemos:

-preguntamos al verbo ¿a quién? o ¿para quién?

-sustituimos el posible CI por el pronombre **le** o **les**

Ejemplo: Escribí una carta **a** Luís.

Escribí una carta **para** Luís.

Le escribí una carta.

COMPLEMENTO CIRCUNSTANCIAL

Responde a las preguntas:

¿cuándo? cctiempo

¿dónde? cclugar

¿cómo? ccomodo

¿con quién? ccompañía

¿quién lo ha hecho? ¿quién es el causante? ccausa

COMPLEMENTO PREDICATIVO

El CPRED - puede ser un nombre o un adjetivo.

-tiene que concordar con el verbo y el sujeto o CD

Ejemplo: Encontré graciosa su respuesta.

vb adj CD

COMPLEMENTO DEL NOMBRE

Palabra o grupo de palabras que precisan el significado de un sustantivo.

Ejemplo: Luís tiene una casa **roja**.

SN CN

COMPLEMENTO RÉGIMEN VERBAL

Palabra o grupo de palabras precedido de una preposición que es necesaria para que el verbo pueda constituir el predicado.

Reconocemos:

-sustituimos el posible régimen por 'ello'.

Ejemplo: hablar de ello, fiarse de ello

Ejemplo: El regalo **consistía en** un lote de libros.

COMPLEMENTO AGENTE

Es el complemento de la oración pasiva.

Estructura:

-ser + participio

-siempre es un sprep

-siempre va encabezado por la preposición **por**

VOCATIVO

Es un SN que representa la función apelativa del lenguaje (llama o invoca), siempre va entre comas.

ORACIONES COORDINADAS PROPOSICIONES COPULATIVAS

ORACIONES COORDINADAS

PROPOSICIONES

COPULATIVAS

Suman sus significados.

Nexos: y, e, ni

que dale **que** dale

PROPOSICIONES DISYUNTIVAS

Presentan opciones excluyentes.

Nexos: o, u o bien

PROPOSICIONES DISTRIBUTIVAS

Son acciones alternantes que nos e excluyen.

Nexos: bien...bien, ya...ya, ora...ora,

tan pronto...como, uno...otro,

este...aquel

PROPOSICIONES ADVERSATIVAS

Una se opone a la otra.

Nexos: pero, mas, sin embargo, no obstante, con todo, sino, antes (bien),

más bien,

sino (que), excepto, salvo, fuera de,

menos, en cambio, aunque...

PROPOSICIONES EXPLICATIVAS

Una aclara el significado de la otra.

Nexos: esto es, es decir, o sea (que)

/Sigue en página 2

Sintaxis es la parte de la gramática que estudia la estructura de la oración

PRIMER AÑO DE BACHILLERATO

UNIDAD 8



EL TRABAJO DE ESCRIBIR. Se requiere de mucha dedicación escribir correctamente.

Las oraciones subordinadas comprenden las proposiciones sustantivas, adjetivas o relativas, adverbiales.



Viene de página 1/

O RACIONES SUBORDINADAS **PROPOSICIONES SUSTANTIVAS**
 Equivalen a un sustantivo. lases:
 -de sujeto: Nos convendría que viniera ella misma.
 -de atributo: Manuel está que muerde (= rabioso)
 -de CN: Expresó su deseo de visitar la exposición.
 -de CADJ: Ana está satisfecha de que la haya invitado.
 -de CD: El entrenador piensa que ganaremos el partido.
 -de CI: Han concedido el premio al que más votos obtuvo.
 -de rég. vbal.: El ciclista se refirió a que hubo problemas en la carrera.

PROPOSICIONES ADJETIVAS O DE RELATIVO

Equivalen a un adjetivo. Características:
 -el nexos tiene relación con un sustantivo anterior llamado *antecedente*.
 -el nexos tiene doble función, una de nexos y la otra sintáctica.
 -el **que** es sustituible por **el cual**.
 -la subordinada equivale a un

adjetivo.

La función sintáctica de la subordinada de relativo es CN.

*Los adverbios relativos: *como, cuando, donde* también tienen doble función.

Nexos:

Pronombres relativos:

que, quien, quienes, el que, la que, los que, las que, el cual, la cual, lo cual, los cuales, las cuales, cuanto, cuanta, cuantos, cuantas (= el que, la que, lo que...)

Adjetivos relativo-posesivos:

cuyo, cuya, cuyos, cuyas

PROPOSICIONES ADVERBIALES (O CIRCUNSTANCIALES)

Equivalen a un adverbio. Clases:

SUBORDINADAS DE LUGAR

Señala un lugar relacionado con la proposición principal.
 Nexos: donde, allí

SUBORDINADAS DE TIEMPO

Informan de algo que se realiza antes, después o a la vez que la acción principal.

Nexos: cuando, apenas, antes (de) que, mientras (que), tan pronto como, al + infinitivo, entonces, pronto

SUBORDINADAS DE MODO

Indican la manera de realizar la acción principal.

Nexos: como, según, así

SUBORDINADAS COMPARATIVAS

Sirven de término de comparación a la proposición principal.

Comparativas de igualdad:

Tan...como, tanto...como, tanto...cuanto, tal...cual (o como)

Comparativas de superioridad:

Más...que (o de lo que)

Comparativas de inferioridad:

Menos...que (o de lo que)

SUBORDINADAS CAUSALES

Indican por qué acontece lo dicho en la principal.

Reconocemos:

-sustituyendo el nexos por **porque**.

Nexos: porque, pues, puesto que, ya que, como, que, de tan/de tanto...que/como

SUBORDINADAS CONSECUTIVAS

Expresan una consecuencia de la acción principal o algo que deducimos de lo dicho en la principal.

Consecutivas intensivas: resultado de la intensidad de la principal.

Consecutivas no intensivas: son simplemente la consecuencia.

Nexos: así (es) que, luego, pues, conque, por consiguiente

SUBORDINADAS CONDICIONALES

Formulan una condición sin la cual no podría cumplirse la acción principal.

Nexos: si, a condición de que, (en el) caso de que, con tal (de) que, a menos que, siempre que, como

SUBORDINADAS CONCESIVAS

Expresan algo que dificulta o podría impedir la acción principal, pero no la impide.

Nexos: aunque, a pesar de que, aun cuando

SUBORDINADAS FINALES

Indican para qué se realiza la acción principal.

Nexos: para que, a que, que, a fin de que, con el fin de que

ESTRUCTURA DEL COMENTARIO DE UNA ORACIÓN

Estructura simple
 compuesta coordinación (tipo)

subordinación (sust., adj. o adv. y la función)

Naturaleza del predicado copulativo predicativo activo (trans., intrans o imp.)

pasiva (1a, 2a, refleja)

Modalidad enunciativa (afirm. o neg.)

interrogativa
 dubitativa.

TIPO DE PASIVAS

1a de pasiva

Si tiene todos los elementos propios de una oración pasiva:

-sujeto paciente
 -verbo en pasiva
 -complemento agente

2a de pasiva

Le falta el complemento agente. Ejemplo: La lección es explicada en clase a todos los alumnos.

Pasiva refleja

Estructura formada por un verbo en activa acompañado por el pronombre **se**, y no lleva complemento agente. activa + se = pasiva

Ejemplo: Se alquilan apartamentos en la costa.

PRIMER AÑO DE BACHILLERATO

UNIDAD 8

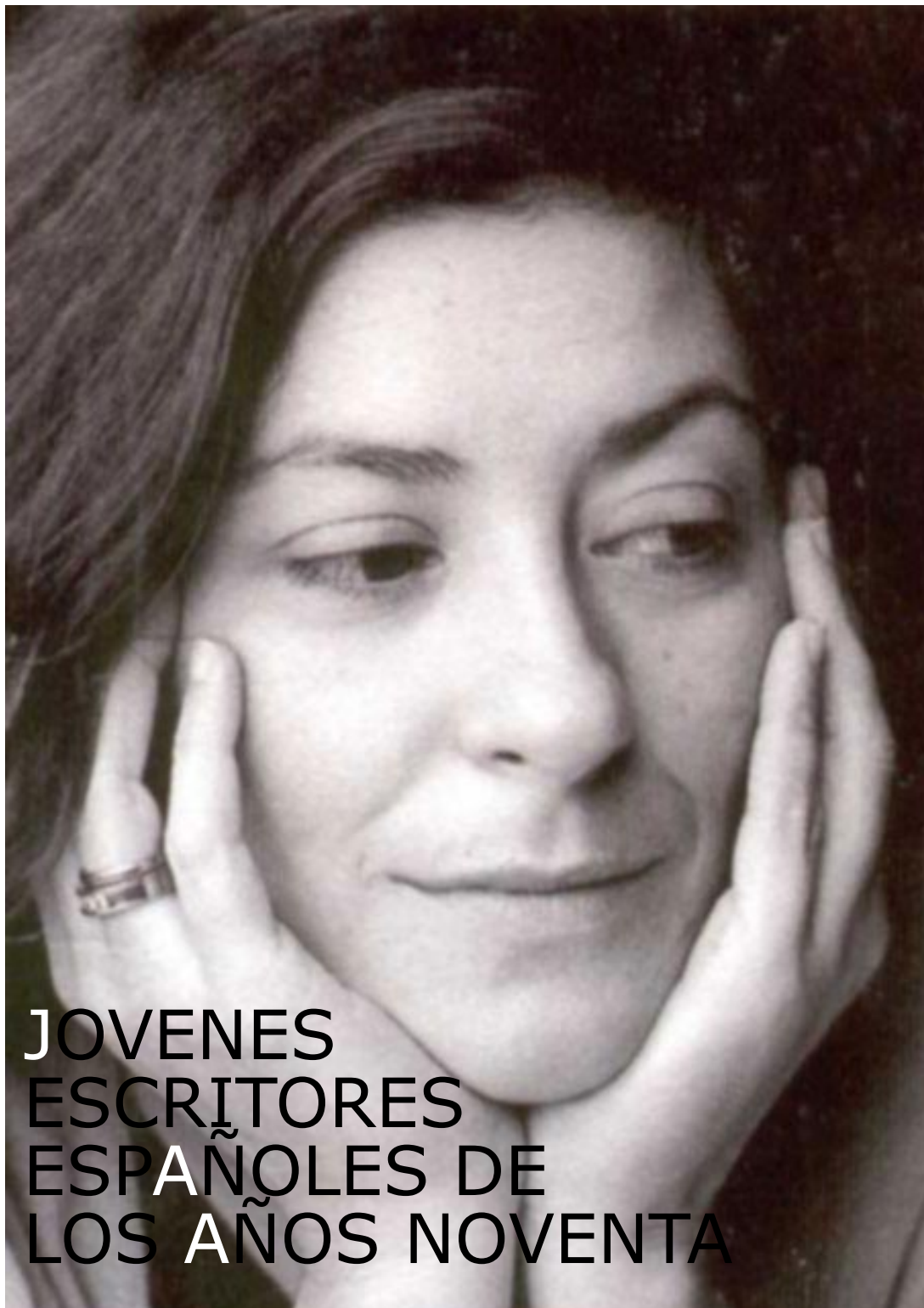


FOTO: LITERATURA ESPAÑOLA CONTEMPORÁNEA

JOVENES ESCRITORES ESPAÑOLES DE LOS AÑOS NOVENTA

Almudena Grandes es la novelista más destacada de esta nueva generación.

TRAS LA POSGUERRA CIVIL ESPAÑOLA BAJO LA SOMBRA DE ENORMES ESCRITORES SURGEN VARIOS ESCRITORES QUE COMIENZAN A COPAR LOS PREMIOS LITERARIOS Y HA PUBLICAR EN LAS PRESTIGIOSAS EDITORIALES IBÉRICAS

Los españoles tienen muchos representantes en su literatura. En este apartado les brindamos algunas muestras. Primero trataremos sus características:
-No se identifican con las narrativas de las décadas anteriores

-No vivieron ni la Guerra civil, ni la posguerra y durante la Transición la democrática eran muy jóvenes padeciendo su "amnesia".
-Sus señas de identidad son el resultado de un corte generacional.
-Los referentes literarios se han anglosajonizado con autores como Salinger, Kerouac, Ginsberg, Bukowski y Carver.

-Los referentes culturales son los de la cinematografía del cine negro e independiente americano, los del cómic, el rock y el blues de los EE.UU. Y las diversas variantes musicales del "punk"
-El "medio" por excelencia será la televisión mostrándose sus aspectos más "kitsch"
-Recuperaron la realidad del barrio
-Escribieron sobre temas juveniles
-Utilizaron las jergas sociales
-Coparon todos los premios literarios

Algunos ejemplos:
-*Matando dinosaurios con tirachinas* "..., estoy arrepentido de ser un crío cuando murió Franco, aunque no me acuerde, aunque el 20 de octubre de 1994 todo me suena a

márketing pringoso, yo lo único que sé es que estoy tan jodido como mi amigo Vicente y mi amigo Mesca, el que está en Madrid, y que la única salida que nos queda es agarrarnos a los huevos de la imaginación,..." (Maestre 1996:60)

"...es muy fuerte lo que está pasando ahora, ¡coño!, que no tenemos futuro hasta por lo menos dentro de diez años, cuando ya seamos prematuramente viejos y estemos cansados de no creer en nada..." (Maestre 1996:20)

Juana Salabert (París 1962), Lola Beccaria (Ferrol, La Coruña 1963), Belén Gopegui (Madrid 1963), Francisco Casavella (Barcelona 1963), Tino Perterra (Gijón, Asturias 1964), Begoña Huertas (Madrid 1965), Luisa Castro (Foz, Lugo 1966), Lucía Etxebarria (Madrid 1966), Juan Bonilla (Jerez de la Frontera 1966), Ángela Labordeta (Teruel 1967), Marta Sanz (Madrid 1967), Ray Loriga (Madrid 1967), Pedro Maestre (Elda, Alicante 1967), Daniel Múgica (San Sebastián 1967), Marta Rivera de la Cruz (Lugo 1970),

Surgen los apellidos: Durán, Grandes, Abad, Pottecher, Prado, Canals, Jaén, Casariego Córdoba, Izquierdo, Bustelo, Salabert, Beccaria, Gopegui, Casavella, Perterra, Huertas, Castro, Etxebarria, Bonilla, Labordeta, Sanz, Loriga, Maestre, Múgica, Rivera de la Cruz, Riestra, de Prada, Mañas

-El triunfo "Los moros y los negros habían venido de uno en uno, [...] Y como los moros y los negros (los tranquis y los nervis) no tenían nada que perder y había mucha gente del Barrio que estaba apalancada, [...], pues los moros y los negros empezaron a hacer su gaita y a quedarse con las coplas. Y como estas cosas de los moros y los negros son muy raras, los moros empezaron a mandar a los negros y, poco a poco, se fueron organizando y la cosa se puso seria" (Casavella 1990:24)

Blanca Riestra (La Coruña 1970), Juan Manuel de Prada (Baracaldo, Vizcaya) José Ángel Mañas (Madrid 1971) 1970),

Los discursos más comunes
Intimismo, búsqueda de la identidad, introspección
-Amor, curiosidad, Prozac y dudas (1996) de Lucía Etxebarria
-¿Acaso mentías cuando dijiste que me amabas? (1997) de Tino Perterra

Mundo suburbano
-Nunca le des la mano a un pistolero zurdo (1996) de Benjamín Prado
-Héroes (1993) de Ray Loriga

Costumbrismo
-Historias del Kronen (1994) de José Ángel Mañas
-Y decirte alguna estupidez, por ejemplo, te quiero (1995) de Martín Casariego
-Matando dinosaurios con tirachinas (1996) de Pedro Maestre



Libros. los publican en grandes editoriales.

Leamos salvadoreños, un país que lee crece

PRIMER AÑO DE BACHILLERATO

UNIDAD 8

NARRADORES ESPAÑOLES
NOVÍSIMOS DE LOS AÑOS
NOVENTA

José María Izquierdo

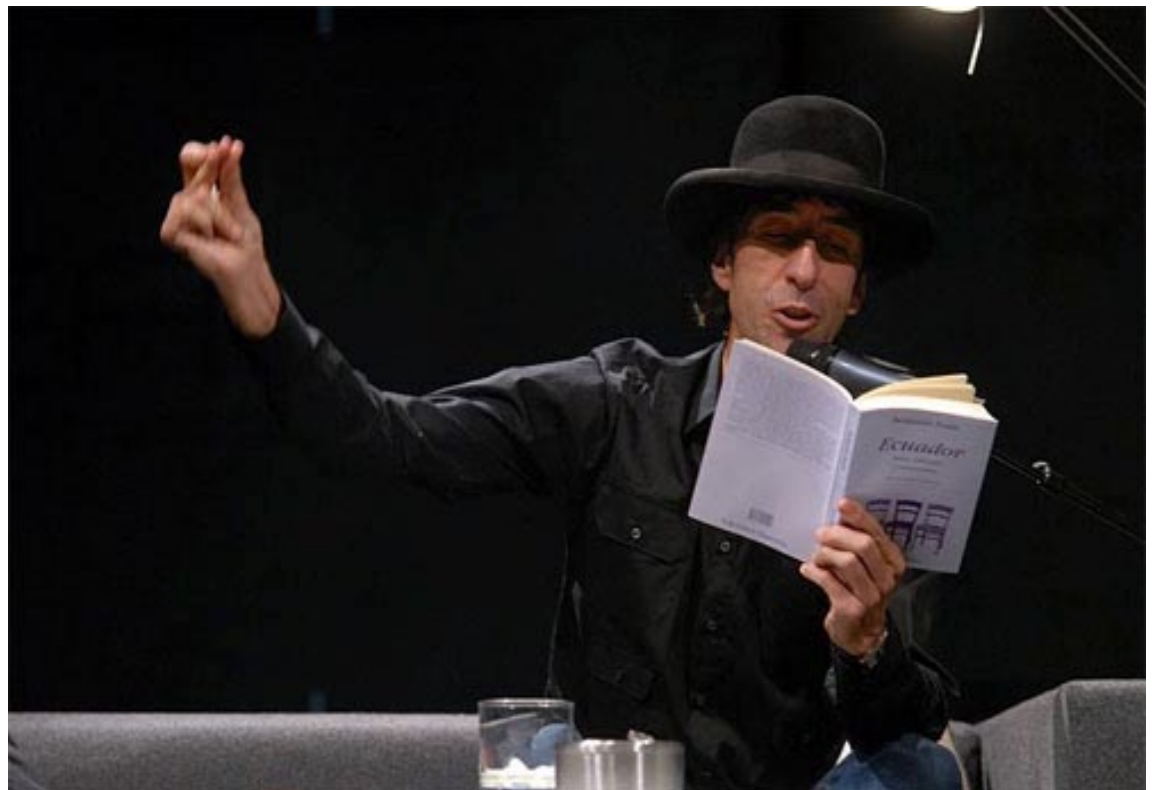
“Causó risa al licenciado la simplicidad del ama y mandó al barbero que le fuese dando de aquellos libros uno a uno, para ver de qué trataban, pues podía ser hallar algunos que no mereciesen castigo de fuego» Junto a una creciente sintonía con la literatura occidental,

desde las peculiaridades de la literatura española actual, se da en España al finalizar el siglo XX una situación histórica única como es la existencia de cinco generaciones literarias en activo. Durante los años noventa aparecerá, sin rupturas, ni grandes teorizaciones, un nuevo grupo de novelistas cuya nómina incompleta, pero en la que se recogen los nombres más importantes. Y en la que a primera vista cabe resaltar la presencia de unas quince mujeres narradoras, reflejo del cambio social habido en la España democrática propiciado por la integración de la mujer en la sociedad durante los años ochenta. Al emplear el término clasificatorio de "generación" referido a un grupo de narradores o artistas surgen siempre dos cuestiones problemáticas, por una parte la que relaciona inexorablemente el uso del mencionado término con un esquematismo rígido, compartimentado y cerrado, totalmente ajeno a la dualidad diacronía/sincronía de todo fenómeno humano, y por otra la vinculada al mero aspecto nominalista. Nosotros utilizamos tal concepto siguiendo la definición que del mismo hiciera Pedro Salinas⁴ al estudiar la llamada «Generación del 98». Es decir planteando que para poder hablar de generación refiriéndonos a un grupo artístico se deberán dar los siguientes hechos: a) coincidencia en nacimiento en años poco distantes, b) homogeneidad de educación recibida, c) relaciones personales entre los miembros del grupo, d) experiencia generacional, e) lenguaje generacional y f) actitud crítica pasiva o activa hacia los grupos literarios y artísticos anteriores. Sólo en este sentido utilizaremos la clasificación defendida por Salinas, siguiendo el modelo de Wilhelm Dilthey en su *Ensayo sobre Novalis* (1865) ya que somos conscientes del cambio operado en la sociedad española, y en el mundo cultural y literario de este país entre los dos fines de siglo. Es decir el cambio operado entre la



visión logocentrista del Modernismo, al que pertenecían los autores del 98 español, y la que, en nuestros días, presenta una profunda escisión en el sujeto literario y del conocimiento. Un cambio que va desde la hegemonía de líneas de pensamiento globalizadoras y totalizadoras, al surgimiento de las actitudes de ajuste de la modernidad tendentes hacia discursos parciales, fragmentarios e individualizados en las narrativas posmodernistas⁵ y en el pensamiento de fines del siglo XX. En cuanto a la cuestión nominalista hemos de decir que en este artículo hemos utilizado los nombres de "Generación del 36", "Generación del medio siglo", "Generación del 68" y "Escritores de los años 80" porque son denominaciones comúnmente utilizadas por la crítica y la historiografía literarias españolas.

Narradores españoles novísimos
Hemos decidido emplear el término «Narradores novísimos de los años noventa» para nombrar al último grupo de narradores españoles, a pesar de que se nos pueda relacionar con la muy conocida antología de José María Castellet⁶, por ser una denominación con mayores visos de neutralidad que los apelativos utilizados fundamentalmente por la mercadotecnia de las editoriales. Nombres como escritores de la «Generación JASP (Joven Aunque Sobradamente Preparado)», «Narradores de la generación X», «Cofradía del cuero»⁷, o «Jóvenes caníbales» responden a realidades sociales y literarias que no se corresponden con las del grupo de narradores españoles del que escribimos. Además el término "novísimo" ha adquirido a partir de la polémica antología y a través del tiempo una connotación culturalista que puede sernos útil para caracterizar a la también culturalista nueva narrativa española.

BENJAMÍN
PRADO

Poeta, ensayista, y novelista español nacido en Madrid en 1961. Además de brillar con luz propia en el panorama literario español, su obra tiene una importante resonancia internacional. Ha sido traducido a múltiples lenguas especialmente en el campo de la novela y del ensayo. Es un excelente biógrafo de escritoras y poetas contemporáneas tales como Teresa Klivesen y Anna Ajmátova y autor de los ensayos *Siete maneras de decir manzana* 2000, *Los nombres de Antígona* Aguilar 2001 «Premio de Ensayo y Humanidades José Ortega y Gasset» 2002, del tomo autobiográfico *A la sombra del ángel* (trece años con Alberti, Aguilar, 2002, y de retratos de autores como Osip Mandelstam, Ingeborg Bachmann y Bob Dylan. Su obra poética está reunida en los volúmenes *Ecuador* poesía 1986-2001, *Iceberg* publicado en 2002 y *Marea humana* 2006.

VII - UNA NOCHE
TE DIJE...

-Una noche te dije: -Quien no tiene secretos nunca tendrá piedad.
Llovía, pero abriste una ventana.
La tormenta era azul dentro del bosque.
La mancha roja de las rosas se extendía por el corazón de los jardines.
y el mundo era un mundo de otra época:
como la vez que estábamos en una casa abandonada viendo un incendio antiguo.
De «Asuntos personales» 1991

4 DE OCTUBRE EN
LANDMARK HOTEL

-Si es un sueño no quiero que nada me despierte
-decías con *El ángel que nos mira* en la mano
y corriendo bajo la lluvia- decías
la tormenta es un tigre,
el tigre tiene un movimiento de árbol
que va entrando en la noche.

Bajo la lluvia,
a solas con tu vida entre cielos e infiernos,
entre nada ya es suficiente y demasiado no basta,
mirabas caer la oscuridad en los parques
-como un sonido de campanas sobre el agua-
y decías una canción es sólo
la forma de salir de un callejón sin salida,
mirabas la oscuridad,
con tu corazón perseguido por los leones,
con tus plumas azules y tus sortijas árabes.

20 años después, mientras me hablas
de pequeñas ciudades -me pregunto
si un recuerdo es algo que conservamos
o algo que hemos perdido-, de pequeñas ciudades junto
al mar,
yo comprendo que sólo fuiste un sueño. Y como dice
Delmore Schwartz en una canción de Lou Reed,
en nuestros sueños comienzan nuestras
responsabilidades.

La última playa es fría y tiene una luz extraña,
una luz blanca hecha de pájaros caídos.
20 años después, desde este mundo
de las cosas tal como son, tenemos
nuestras propias preguntas. y respuestas
que huyen de tu nombre
como animales asustados por un trueno.

El sueño es dulce, sientes
grandes ruedas de fuego en el calor del día.
y Lou Reed también dice
que si cierras la puerta
tal vez la noche dure para siempre.

De «Cobijo contra la tormenta» 1995

Leamos salvadoreños, un país que lee crece

SEGUNDO AÑO DE BACHILLERATO

UNIDAD 7



CIUDADANO KANE

Ciudadano Kane es una película cuyo guión fue dirigido por Orson Welles en 1941 y su duración es de 115 minutos.

Para realizar esta película de la que él mismo es el protagonista, Orson Welles se rodeó de sus compañeros del Mercury theatre. Se relaciona esta historia con la vida del magnate William Randolph, el cual desde sus periódicos intentó boicotear el film. Es una película que pertenece al género del drama y destinada a todo público amante del buen cine.

Al inicio de la película podemos ver como un grupo de periodistas están observando un pequeño documental que han realizado sobre la vida de Charles Foster Kane donde se resaltan los puntos más relevantes y característicos de su vida.

Al terminar el documental, el director parece no haber quedado muy satisfecho con el resultado final y decide enviar a uno de los colaboradores, Thompson a varios puntos, con el objetivo de conocer mucho más acerca de la personalidad de Kane y, sobre todo, a conocer que significaba la última palabra que pronunció el famoso periodista antes de morir, rosebud.

En primer lugar deciden ir a visitar a su segunda mujer Susan, la cual sumida en el alcohol se niega a hablar con el periodista. Ante esta situación decide ir a museo teacher donde se encuentran unas memorias escritas por este sobre Kane. Teacher era la persona asignada para administrar los negocios de Charles hasta que cumpliera 25 años. Cumplida esta edad, decide notificarle por carta el valor de todos aquellos bienes que en poca brevedad de tiempo iba a heredar a lo que Kane le contesta que todo lo que iba a poseer no le interesaba, a excepción de un pequeño periódico que habían adquirido en quiebra, el Inquirer y del que estaría encantado de dirigir.

Tratando temas controvertidos consigue ir alcanzando una enorme popularidad.

Una vez conocidos todos estos datos sobre la vida de Kane (pero sin conocer el significado de la palabra rosebud) decide ir a visitar a su apoderado el cual nos permite conocer datos de él en sus años como director del inquirer. Así conocemos por ejemplo que la tirada del Inquirer se disparó cuando Kane contrató a toda la plantilla del periódico más importante hasta la fecha el Chronicle. Aconseja al periodista que para conocer el valor de la palabra rosebud e importantes datos sobre

la personalidad de Charles Kane visitara a su amigo más íntimo que tuvo, Lilian.

Para Lilian, Kane era un hombre desconfiado que solo se fiaba de sí mismo. Había estado con él desde el inicio de su aventura como director del Inquirer, ya que fue contratado como crítico teatral. Dice desconocer el significado de la palabra pronunciada por Kane antes de su muerte pero nos permite conocer aspectos más íntimos de su vida.

La primera boda de Kane fue con Emily sobrina del presidente de los EEUU. y de la cual según Lilian él no estuvo enamorado. Aunque su matrimonio no iba bien, una infidelidad publicada en el periódico rival el Chronicle cuando Kane se preparaba para ser elegido gobernador acaba con su matrimonio y con sus aspiraciones políticas. La publicación de esta noticia fue orquestada por el que hasta entonces era el gobernador.

Después de esto, decide contraer matrimonio con Susan, la persona con la que había sido infiel a su primera esposa y a la que a pesar de sus pocas condiciones, decide convertir en una estrella de la ópera, construyéndole un teatro para sus actuaciones, las cuales fueron un auténtico fracaso según la crítica. Y fue una mala crítica escrita por Lilian y publicada en el Inquirer lo que provocó su despido.

Finalmente Thompson, conocidos todos estas informaciones sobre la vida del controvertido periodista decide visitar a su antiguo mayordomo en un intento de clarificar que significaba Rosebud, la última palabra pronunciada por Kane. Para él, esta palabra no tenía ningún significado ya que Kane solía decir palabras que no significaban nada cuando se enfadaba. No satisfecho con los datos recabados sobre Kane el periodista comenta a sus compañeros que la vida de este es un rompecabezas y que rosebud es una pieza más del mismo.

Considero que es una película interesante donde podemos aprender aspectos importantes para nuestra vida y para nuestra futura profesión. Charles Kane fue un hombre que lo tuvo todo y que por la ambición, sus ganas de protagonismo y su egocentrismo lo perdió.

También considero que el fin no justifica los medios. Kane en un intento de que su periódico y él mismo vayan alcanzando más popularidad, decide empezar a publicar rumores que se hacía eco de la calle y noticias conflictivas que atacaran a importantes estamentos de la ciudad.



EL CINE

Se llama **cine o cinematografía** a la tecnología que reproduce fotogramas de forma rápida y sucesiva creando la llamada «ilusión de movimiento», es decir, la percepción visual de que se asiste a imágenes que se mueven. También se le dice cine al edificio o sala donde se proyectan las películas.

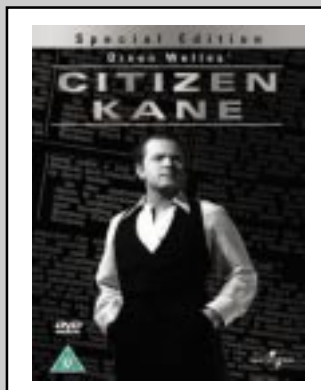
El término tiene la misma raíz griega que otras palabras como cinética, kinesiólogía y otras que se relacionan con el **movimiento**. En el año 1995 el cine cumplió cien años, luego de que un 28 de diciembre de 1895 los hermanos Lumière proyectaran el primer film que reproducía la salida de los obreros de una fábrica francesa en Lyon. Desde entonces, el cine ha atravesado diferentes periodos, desde la etapa muda hasta el comienzo del cine sonoro, desde el cine no narrativo hasta el cine de géneros y así en adelante.

Hoy el cine ha desarrollado una vasta teoría que lo emparenta con otras artes como la literatura, la pintura y la fotografía. Así, es considerado el «**séptimo arte**».

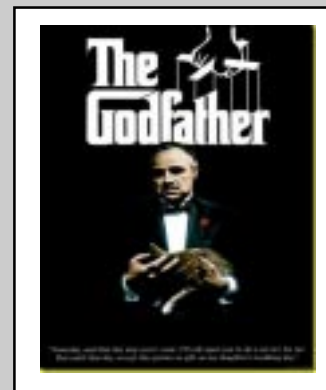
La realización cinematográfica requiere de un equipo técnico constituido por una unidad de producción, de dirección, de guión, de fotografía, de montaje, de dirección de arte y muchas otras.

A su vez, el cine desde sus comienzos ha reconocido a diversos autores tales como John Ford, Orson Welles, Francis Ford Coppola, Steven Spielberg, Martin Scorsese y otros. Por otra parte, distintas modalidades se incluyen en el análisis de la cinematografía como el cine de animación, documental, pornográfico. E incluso géneros como el cine de western, de acción, romántico, etcétera.

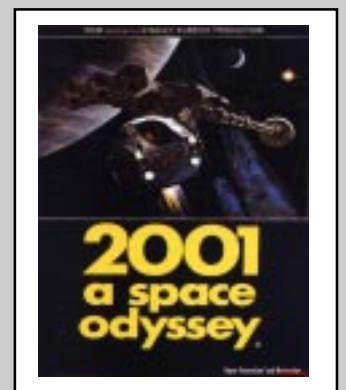
A partir del progreso del cine también se ha desarrollado la crítica cinematográfica, una práctica literaria que busca analizar y valorizar los films. Muchas revistas y publicaciones gráficas y online se dedican al visionado de películas para su evaluación desde la teoría cinematográfica.



Ciudadano Kane
Una excelente película dirigida, escrita y actuada por Orson Welles. En ella se pueden ver innovadoras tomas y fotografías. Los temas que tocan son políticos, pero tratados en bella forma artística.



El padrino
Basada en la novela del mismo nombre que escribió Mario Puzo. Hasta la fecha es una de los largometrajes que han cautivado a centenas de cinefilos. Se espera que en próximos años aparezca la cuarta entrega de la zaga.



Odisea en el espacio
Esta cinta es innovadora por su lenguaje cinematográfico. Su director Stanley Kubrick realizó numerosas películas que dieron de qué hablar, entre ellas La naranja mecánica.

SEGUNDO AÑO DE BACHILLERATO

UNIDAD 7

LATELEVISIÓN

El fenómeno televisivo, típico de nuestros tiempos, presenta múltiples facetas de interés general para los individuos, la TV es un medio de comunicación de masa, por lo cual en torno a ella se concentran muchos intereses.

La televisión es un medio de comunicación muy importante que llega a todos los hogares y a las clases sociales de Venezuela por lo cual tiene gran influencia en el comportamiento de los individuos y más aún en los niños.

El fenómeno televisivo, típico de nuestros tiempos, presenta múltiples facetas de interés general para los individuos, la característica de la T.V. es la de ser un medio de comunicación de masa debido a lo cual se concentran en torno a ellos números y variados intereses como es la programación que transmite. Es el medio de comunicación que mayor influencia tiene dentro de los hogares, al colocarse como una organización social, como una cultura socializadora que lleva inmerso un estudio de vida, unida a necesidades, aspiraciones y formas de pensar y actuar con el propósito de crear una masa de usuarios que responde a los intereses de los grupos económicos dominantes.

Este es un medio de comunicación que distorsiona la realidad ya que está sustentado sobre la base de acciones que no se permiten en nuestros códigos sociales, pero sin embargo son permitidos en la televisión como son los crímenes y la violencia en general.

Por otra parte, demanda atención y presenta una realidad fragmentada y breve, un ejemplo de ello son los comerciales, produciendo en poco tiempo una serie de estímulos.

El tiempo ocupado en ver televisión representa la secuencia en los horarios en los diferentes días y distintos canales, un ejemplo de esto son las telenovelas, las comiquitas y las películas y otras cosas en general, que aparecen como un espacio de confrontación cotidiana entre el sentido de lo nacional, la sensibilidad, los personajes propios, modelos y formatos televisivos capaces de trascender la frontera nacional.

Es un medio de comunicación que ha sido considerado por investigadores, así como la gente común, como un interruptor de comunicación en la familia y en la comunidad, donde comparte características con otros entes de la industria audiovisual es un fenómeno particular que posee identidad por sí misma y que ha logrado cumplir más eficientemente el contenido logrando acercarse cada día más al público.

Capítulo I Origen de la Televisión

La **televisión** nace a partir de la conjunción de una serie de

fenómenos e investigaciones simultáneas pero desarrolladas aisladamente. El original descubrimiento de la «foto telegrafía» a mediados del siglo XIX (La palabra **Televisión** no sería usada sino hasta 1900), debe sus avances y desarrollo a varios investigadores que experimentaron con la transmisión de imágenes vía ondas electromagnéticas.

De todos los que contribuyeron con sus estudios de foto telegrafía, sin duda los más importantes son el **ingeniero alemán Paul Nipkow**, quien, en 1884 patenta su disco de exploración lumínica, más conocido como Disco de Nipkow; **John Logie Baird**, escocés quien en 1923 desarrolla y perfecciona el disco de Nipkow a base de células de selenio; A los norteamericanos **Ives y Jenkins**, quienes se basaron en Nipkow; y al ruso inmigrante a USA., **Vladimir Sworykin**, gestor del tubo Iconoscopio.

Las primeras transmisiones experimentales nacieron a la vida en USA. Fue en Julio de 1928 cuando desde la estación experimental W3XK de Washington, **JENKINS** comenzó a transmitir imágenes exploradas principalmente de películas con cierta regularidad y con una definición de 48 Líneas.

En el año 1929, la **BBC (British Broadcast Co.)** de Londres manifiesta cierto interés en las investigaciones de **Logie Baird** luego de que este en 1928 había logrado transmitir imágenes desde Londres hasta New York, además de demostrar también la TV en Color, la TV exterior con luz natural y la TV en estéreo, todo ello, desde luego, en forma muy primitiva.

Sin embargo, en 1929 la BBC aseguró un servicio regular de transmisión de imágenes con cierto desgano, debido a que no veía en el **nuevo invento** alguna utilidad práctica. Pese a ello, las transmisiones oficiales se iniciaron el 30 de septiembre de 1929.

La definición del equipo era de 30 líneas, empleando un canal normal de radiodifusión. La totalidad del canal estaba ocupada por la señal de video, por lo que la primera transmisión simultánea de audio y video no tuvo lugar sino hasta el 31 de Diciembre de 1930. Hacia fines de 1932, ya se habían vendido más de 10.000 receptores.

Esta **televisión** era del orden mecánico. La verdadera revolución no llegaría sino hasta el inicio de la TV electrónica, iniciada con los experimentos de Sworykin.

Este se unió a la WESTINGHOUSE y comenzó sus investigaciones a principios de la década de los años

20, utilizando un tubo de rayos catódicos para el aparato receptor y un sistema de exploración mecánica para la transmisión. <http://www.aldeaeducativa.com/aldea/Fotos.asp?Which=/images/tv.jpg&which1=http://www.aldeaeducativa.com/aldea/Fotos.asp?Which=/images/tv2.jpg&which1=>

Su descubrimiento fue bautizado como Tubo Iconoscopio, y su primera patente data de 1923. Hacia fines de los años 40, la TV electrónica de Sworykin había desplazado por completo a la mecanización.

En ese año comenzó la guerra por la TV a color. Ya antes de esta, Sworykin había sugerido la idea de estandarizar los sistemas de TV que se estaban desarrollando paralelamente en todo el mundo. Gracias a esta inquietud, a principios

de 1940, **Estados Unidos creó la National Television System Comitee (NTSC)** el cual velaba porque las normas de fabricación de los aparatos de TV fueran compatibles entre las diferentes empresas americanas dedicadas a su fabricación. Así, en julio de 1941 se estandarizó el sistema, válido para todos los estados de USA., de 325 líneas.

Al término de la guerra, la industria de la TV tomó un nuevo ímpetu. Europa adoptó un sistema de 625 líneas, mientras que Francia poseía uno de 819. Inglaterra mantuvo el suyo de 405 y USA. estandarizó su sistema de 525 líneas.

Los diferentes estudios realizados a fin de desarrollar la TV en colores, volvía a poner en jaque la compatibilidad que el público

requería de los aparatos. Los intereses económicos de las grandes compañías presionaron fuertemente para que se adoptase un sistema de color no compatible a todos los aparatos. Aunque, ciertamente fue la gran cantidad de televisores vendidos en aquel entonces (sobre los 10 millones), el hecho motivó el acuerdo de desarrollar una TV color plenamente compatible.

Otro problema que se suscitaba era la doble compatibilidad directa e inversa, es decir, que una señal en color se viera en un TV en B/N y una señal B/N se viera en un TV color. Al final, el sistema de compatibilidad se logró, adoptando desde 1953 el nombre del comité regulador, conocido como sistema NTSC. Pero, este desarrollo también llegó a los países europeos quienes no quisieron transar sus orgullos nacionales. Francia simplemente no quiso estandarizar su sistema al americano y crea su propio sistema de TV en colores: el SECAM (Sequentiel Couleur A Memorie), desarrollado en 1967 con una definición de 625 líneas. Alemania hace lo propio y en el mismo año 67 crea el sistema PAL (Phase Alternation Line), también de 625 líneas desarrollado por la empresa TELEFUNKEN. Según las opiniones de los ingenieros, esta es la mejor de las tres.

1.- Breve Reseña Histórica Mundial

Desde los años 50, la televisión se ha convertido en el medio de comunicación por excelencia. Evidentemente, su historia se remonta varias décadas atrás, pero la auténtica revolución, en sus días, no es comparable, con ningún otro. La prehistoria de la televisión arranca, en sentido estricto, de los descubrimientos técnicos más elementales que hicieron posible la transmisión a distancia de la imagen en movimiento. Globalmente, como sucedería con la radio, debe distinguirse entre los procedimientos técnicos que permitieron enviar las primeras imágenes o sonidos de una emisora a un receptor y el momento en que esa misma señal llegó a ser captada por un numero elevado de receptores y convirtió el simple medio de comunicación en fenómeno social. Los comienzos remotos de la era de la televisión parten del descubrimiento del selenio, un metaloide imprescindible en la composición del nuevo invento. Pero cuando Berzelius lo descubrió, en 1817, nadie pensaba en semejante utilidad. Igual sucedería veintidós años más tarde, en 1839, con la demostración – a cargo de Becquerel – de los efectos electromagnéticos de la luz.

En el terreno de la transmisión de imágenes a distancia, los precedentes científicos más lejanos en el tiempo fueron la transmisión telegráfica de imágenes, llevada a cabo por Bain en Inglaterra, en 1843, y por Giovanni Caselli en Francia, en 1863, quien con el pantelegrafo de su invención consiguió enviar mensajes autógrafos y dibujos de París a Marsella. A partir de aquel momento las «innovaciones» televisivas proliferaron. Entre las más curiosas podría citarse el proyecto del estadounidense Carey, en 1875, tratando de transmitir imágenes

/Sigue en página 7



La televisión es una buena herramienta, pero debe ser utilizada con cuidado.

ES UN MEDIO DE COMUNICACIÓN QUE HA SIDO CONSIDERADO POR INVESTIGADORES COMO UN INTERRUPTOR DE COMUNICACIÓN EN LA FAMILIA Y EN LA COMUNIDAD, DONDE COMPARTE CARACTERÍSTICA CON OTROS ENTES DE LA INDUSTRIA AUDIOVISUAL.

SEGUNDO AÑO DE BACHILLERATO

UNIDAD 7

Viene de página 6/

desde un emisor formado por 2.500 células de selenio hasta una pantalla formada por otras tantas bombillas, unidas una a una a su célula respectiva por medio de los correspondientes 2.500 cables.

Los avances en la investigación de tres ámbitos científicos diferentes hicieron posible convertir la televisión en una realidad independiente: el primero, la fotoelectricidad, o capacidad de algunos cuerpos para transformar la energía luminosa; el segundo, los procesos de análisis capaces de descomponer una fotografía en líneas y puntos claro y oscuros, y restituirla después a su forma original; el tercero, los adelantos en la manipulación de los haces de electrones, que harían posible repetir este proceso de descomposición y restitución de imágenes veinticinco veces por segundo.

El británico John Logie Baird optó por la primera vía. En 1926 consiguió los primeros resultados experimentales de cierta entidad, al transmitir 12,5 imágenes por segundo con una definición de 30 líneas. Su sistema fue perfeccionándose, y en 1928 Baird hizo realidad el primer envío de imágenes de televisión a través del Atlántico, de Londres a Nueva York. John Baird tuvo el honor de poner en marcha la primera emisión regular de televisión, el 10 de septiembre de 1929, en los estudios de la BBC de Londres, cuatro años más tarde, Berlín y Londres ofrecerían de cuatro a seis espacios por semana.

La televisión no nació como respuesta a ninguna necesidad inmediata e ineludible. Incluso podría decirse que, en este caso particular, invento y necesidad vieron la luz simultáneamente. Cuando el hombre se propuso transmitir imágenes a distancia, por cable o sin hilos, no pensaba en una recepción masiva e indiscriminada, sino en un servicio público que permitiera solo la comprobación de documentos, el envío de planos o imágenes necesarias para trabajos técnicos o para la simplificación de trámites burocráticos.

Pero, una vez creado el soporte técnico necesario para la transmisión de imágenes en movimiento, algunos científicos «inspirados» comprendieron que la televisión podía repetir el éxito de la radio años antes. A mediados de la década sobre la base del precedente inmediato de la radio, el nuevo medio lograría evitar algunos posibles errores de partida. Si la televisión hubiera nacido antes de la I Guerra Mundial, en plena etapa liberal, su estatus jurídico hubiera sido seguramente similar al de la prensa, con la libertad de creación de emisoras y formatos. Pero la gran crisis económica de 1929 y el nacimiento de los regímenes totalitarios que amenazaban con ahogar los sistemas liberales hicieron que los gobiernos de la mayor parte de los países en los que dio sus «primeros pasos» el nuevo medio de comunicación decidieran reservárselo para su uso exclusivo. La televisión renacería durante los años 1950-1960, convirtiéndose en el mayor medio de presión y de propaganda que ha conocido el mundo hasta el momento.



FOTO: GOOGLE SEARCH.

En tan solo cincuenta años transcurridos entre las primeras emisiones regulares y el momento actual, la televisión ha saltado de los laboratorios científicos al domicilio de miles de millones de personas en el mundo entero.

Cada televisión esta condicionada por costumbres y características de su público, pero no es menos cierto que constituye paralelamente un notable condicionante en la formación de los hábitos de toda la sociedad.

Las primeras transmisiones experimentales nacieron a la vida en USA. Fue en Julio de 1928 cuando desde la estación experimental W3XK de Washington, JENKINS comenzó a transmitir imágenes exploradas de películas, porque en sí, la **Televisión** es un **sistema de comunicación** consistente en la transmisión a distancia de imagen y sonido mediante ondas radioeléctricas a través del espacio.

Desde los años 50, la **televisión** se ha convertido en el **medio de comunicación** por excelencia y su importancia no ha dejado de crecer en todo el mundo. Evidentemente, su historia se remonta varias décadas atrás, pero la auténtica revolución que supuso en sus días no es comparable, de momento, con ningún otro **sistema de comunicación**. Su influencia en los más variados aspectos de la vida es

Cada televisión está condicionada por costumbres y características de su público, pero no es menos cierto que constituye paralelamente un notable condicionamiento en la formación de los hábitos de toda la sociedad.

algo que, se ha convertido en una realidad más que evidente.

El nacimiento de la **televisión** está considerado como uno de los **grandes hitos del siglo XX**. El «poder» de la pequeña pantalla es tan grande que incluso ha llegado a cambiar las costumbres familiares de la mayor parte de las sociedades del mundo, y objetivamente, quizás no haya para menos: con su progresiva implantación, hemos podido vivir en directo algunos de los acontecimientos más importantes de los últimos años.

De alguna forma se puede comparar el nacimiento de la **televisión**, con todo lo que supuso, con el de Internet, que quizás sea el único competidor con ciertas garantías de llegar a alcanzar o incluso superar al complejo mundo de la **televisión**. Los primeros intentos que dieron pie a la invención de la televisión vienen desde el año 1873, con el descubrimiento de las propiedades fotoeléctricas de selenio. Un metaloide (cuerpo simple no metálico) que al ser iluminado con

longitudes de ondas adecuadas emiten electrones que se pueden recoger en una pantalla y así reconstruir, la imagen del objeto iluminado. Pero solo hasta el año 1926 es que aparece la primera persona que realmente se interesa por televisar objetos en movimiento John Logie Baird.

Sin embargo, un grupo de científicos, entre ellos Zworykin Vladimir, joven físico ruso, obtiene como resultado en 1928, después de varios experimentos, una nueva cámara llamada iconoscopio. Esta cámara posee unas fotocélulas nuevas y más sensitivas que se aplican a un nuevo tubo de cámaras y también al cine sonoro.

La historia del desarrollo de la televisión ha sido en esencia la historia de la búsqueda de un dispositivo adecuado para explorar imágenes. El primero fue el llamado disco Nipkow, patentado por el inventor alemán Paul Gottlieb Nipkow en 1884. Era un disco plano y circular que estaba perforado por una serie de pequeños agujeros

dispuestos en forma de espiral partiendo desde el centro. Al hacer girar el disco delante del ojo, el agujero más alejado del centro exploraba una franja en la parte más alta de la imagen y así sucesivamente hasta explorar toda la imagen. Sin embargo, debido a su naturaleza mecánica el disco Nipkow no funcionaba eficazmente con tamaños grandes y altas velocidades de giro para conseguir una mejor definición. Los primeros dispositivos realmente satisfactorios para captar imágenes fueron el iconoscopio, descrito anteriormente, que fue inventado por el físico estadounidense de origen ruso Vladimir Kosma Zworykin en 1923, y el tubo disector de imágenes, inventado por el ingeniero de radio estadounidense Philo Taylor Farnsworth poco tiempo después. En 1926 el ingeniero escocés John Logie Baird inventó un sistema de televisión que incorporaba los rayos infrarrojos para captar imágenes en la oscuridad. Con la llegada de los

/Sigue en página 8

Leamos salvadoreños, un país que lee crece

SEGUNDO AÑO DE BACHILLERATO

UNIDAD 7

Viene de página 7/

tubos y los avances en la transmisión radiofónica y los circuitos electrónicos que se produjeron en los años posteriores a la I Guerra Mundial, los sistemas de televisión se convirtieron en una realidad. Las primeras emisiones públicas de televisión las efectuó la BBC en Inglaterra en 1927 y la CBS y NBC en Estados Unidos en 1930. En ambos casos se utilizaron sistemas mecánicos y los programas no se emitían con un horario regular. Las emisiones con programación se iniciaron en Inglaterra en 1936, y en Estados Unidos el día 30 de abril de 1939, coincidiendo con la inauguración de la Exposición Universal de Nueva York. Las emisiones programadas se interrumpieron durante la II Guerra Mundial, reanudándose cuando terminó.

En España, se fundó Televisión Española (TVE), hoy incluida en el Ente Público Radiotelevisión Española, en 1952 dependiendo del ministerio de Información y Turismo. Después de un periodo de pruebas se empezó a emitir regularmente en 1956, concretamente el 28 de octubre. Hasta 1960 no hubo conexiones con Eurovisión. La televisión en España ha sido un monopolio del Estado hasta 1988. Por mandato constitucional, los medios de comunicación dependientes del Estado se rigen por un estatuto que fija la gestión de los servicios públicos de la radio y la televisión a un ente autónomo que debe garantizar la pluralidad de los grupos sociales y políticos significativos.

A partir de la década de 1970, con la aparición de la televisión en color los televisores experimentaron un crecimiento enorme lo que produjo cambios en el consumo del ocio de los españoles. A medida que la audiencia televisiva se incrementaba por millones, hubo otros sectores de la industria del ocio que sufrieron drásticos recortes de patrocinio. La industria del cine comenzó su declive con el cierre, de muchos locales.

En México, se habían realizado experimentos en televisión a partir de 1934, pero la puesta en funcionamiento de la primera estación de TV, Canal 5, en la ciudad de México, tuvo lugar en 1946. Al iniciarse la década de 1950 se implantó la televisión comercial y se iniciaron los programas regulares y en 1955 se creó Telesistema mexicano, por la fusión de los tres canales existentes.

Televisa, la empresa privada de televisión más importante de habla hispana, se fundó en 1973 y se ha convertido en uno de los centros emisores y de negocios más grande del mundo, en el campo de la comunicación, ya que además de canales y programas de televisión, desarrolla amplias actividades en radio, prensa y ediciones o espectáculos deportivos.

La televisión ha alcanzado una gran expansión en todo el ámbito latinoamericano. En la actualidad existen más de 300 canales de televisión y una audiencia, según número de aparatos por hogares (más de 60 millones), de más de doscientos millones de personas. A partir de 1984, la utilización por Televisa del satélite Panamsat para



A partir de la década de 1970, con la aparición de la televisión en color, los televisores experimentaron un crecimiento enorme lo que produjo cambios en el consumo del ocio de los españoles. A medida que la audiencia televisiva se incrementaba por millones, hubo otros sectores del ocio sufrieron recortes.

sus transmisiones de alcance mundial, permite que la señal en español cubra la totalidad de los cinco continentes. Hispasat, el satélite español de la década de 1990, cubre también toda Europa y América.

En 1983, en España empezaron a emitir cadenas de televisión privadas TELE 5, Antena 3 y Canal +. En 1986 había 3,8 habitantes por aparato de televisión, en la actualidad ha bajado a 3,1. A finales de los años ochenta, había en Estados Unidos unas 1.360 emisoras de televisión, incluyendo 305 de carácter educativo, y más del 98% de los hogares de dicho país poseía algún televisor semejante al nivel español. Hay más de 8.500 sistemas ofreciendo el servicio de cable, con una cartera de más de 50 millones de abonados. En la actualidad en todo el mundo, la televisión es el pasatiempo nacional más popular; el 91% de los hogares españoles disponen de un televisor en color y el 42%, de un equipo grabador de vídeo. Los ciudadanos españoles invierten, por término medio, unas 3,5 horas diarias delante del televisor, con una audiencia de tres espectadores por aparato.

Durante los años inmediatamente posteriores a la II Guerra Mundial se realizaron diferentes experimentos con distintos sistemas de televisión en algunos países de Europa, incluida Francia y Holanda, pero fue la URSS, que comenzó sus emisiones regulares en Moscú en 1948, el primer país del continente en poner en funcionamiento este servicio público. Cerca del 98% de los hogares en la URSS (3,2 personas por receptor) y en Francia (2,5) posee televisor, siendo el porcentaje de 94 en Italia (3,9) y 93 en los hogares de Alemania actualmente parte de la reunificada República Federal de Alemania (2,7).

Continuará el próximo sábado.

GOTAS DE ORTOGRAFÍA | 36



Josefina Pineda de Márquez

Profesora especializada en la enseñanza de Lenguaje y Literatura

jopima9@hotmail.com

Una gota más y disfrutémosla. El lenguaje con el que venimos comunicándonos desde el principio de los tiempos tiene mucho de fascinante. El articulado es ya la perfección en esto de la comunicación. Hay otros medios de expresión más sublimes, más elevados que podemos disfrutar si hay vocación para ello. Me estoy refiriendo a las bellas artes.

Pero vayámonos a la simpática ORTOGRAFÍA.

Debemos escribir y hablar bien, ésa es la meta.

Tenemos un magnífico taller de trabajo en los medios de difusión: radio, prensa escrita, TV. Ahí encontramos material para aprender. Y tenemos que decirlo: aprendemos descubriendo el error.

Hemos escuchado por radio y TV expresiones como las siguientes:

-Ya tenemos la suidad libre de basura.

-Las miserables maras no amedrentan a mi querida y ordenada suidad.

DEBE DECIRSE CIUDAD. Por favor.

Con los entrevistados en los medios televisivos tenemos mucho que aprender, casi siempre por el error. No importa.

El idioma es dinámico, no lo olvidemos.

Algunos «errores» entran con el uso a ser aceptados como correctos por la RAE. Eso no es tan fácil ni tan rápido. La Real Academia de la Lengua Española está para procurar la pureza del idioma. Por supuesto que se adecua a la imprescindible evolución.

Como hemos tomado como fuente para nuestro BUEN HABLAR Y ESCRIBIR los medios de difusión y practicando el principio pedagógico de Comenio: *Aprender jugando*. Revisemos lo que nos dicen en estos días los medios. — El presupuesto para el 2011 no es realista, — la declaración de bienes patrimoniales es injusta, — oposición al control de precios de medicinas, — subirán precios de la canasta básica, consumismo, exportación, importación, etc.

La mayoría somos legos en esas disciplinas del manejo correcto de los dineros públicos, pero sí entendemos por qué se oponen a controles algunas elegantes personas.

De la sabiduría popular recordamos esta copla que siempre tiene actualidad.

Sacristán que vende cera
y no tiene colmenar
o lo sacó de su oreja
o lo roba del altar.

Vamos a nuestro BIEN HABLAR: Uso de frente a, de frente y enfrente.

-¿Con la dolarización vimos **frente a** nosotros a una legión de aprovechados?

-Tal vez no fueran tantos, pero pudimos ver **de frente** a los más despiadados.

-¿Los altos funcionarios públicos deben aprovecharse de la inmunidad para ser impunes?

-En aquel acto tuvimos **enfrente** al más destacado estadista visitante.

Hasta pronto,

TLUEES los invita a:
JUAN BAINA

Gran exposición de la tira cómica Juan Baina creado por Neto

Inauguración:
Miércoles 17 de noviembre
Hora: 3:30 pm.
Lugar: Aulas de maestría, Edificio Uno, Segunda planta, Universidad Evangélica de El Salvador

La exposición estará abierta hasta el sábado 20 de noviembre

Taller de letras de la Universidad Evangélica de El Salvador